

АЛЕКСАНДАР КНЕЖЕВИЋ

Одсек за демографију

Географски факултет, Универзитет у Београду

[aleksandar.knezevic@gef.bg.ac.rs](mailto:aleksandar.knezevic@gef.bg.ac.rs)

ВЕРА ГЛИГОРИЈЕВИЋ

Одсек за демографију

Географски факултет, Универзитет у Београду

[vera.gligorijevic@gef.bg.ac.rs](mailto:vera.gligorijevic@gef.bg.ac.rs)

## Етнодемографски контекст опадања наталитета и контроле рађања у Источној Србији – један пример атипичне демографске транзиције

Рестриктивни репродуктивни модел у Источној Србији који се појавио у условима преиндустријског сеоског друштва и без довољног развојног потенцијала који би водио ка редефинисању етичких, и општих друштвених норми, по много чему је био сличан оном у већ индустријализованим и урбанизованим друштвима. Експанзивно ширење рестриктивног модела репродукције је било атипично у односу на време, место и услове у којима се појавило, и изван свих теоријских постулата демографске транзиције. Зато је у раду анализирана динамика промена обе компоненте природног кретања становништва крајем XIX и почетком XX века и размотрен етнодемографски, етнокултуролошки и социоекономски контекст наталитета и морталитета из чијег међуодноса се препознаје етапност демографске транзиције. И поред објективних проблема у вези са квалитетом података тадашње статистике, регионалнодемографска диференцијација промене наталитета и морталитета указује на извесну корелацију између интензитета опадања рађања и етничке структуре становништва.

*Кључне речи:* контрола рађања, транзиција рађања, село, Источна Србија, Власи

## The Ethno-Demographic Context of Declining Birth Rates and Birth Control in Eastern Serbia – an Example of an Atypical Demographic Transition

The restrictive reproductive model in Eastern Serbia, which appeared in pre-industrial rural society and without of sufficient development potential that would lead to the redefinition of ethical and general social norms, was in many ways similar to industrialized and urbanized societies. The expansive spread of the restricted model of reproduction was atypical in relation to the verme, place and conditions in which it appeared, and beyond all the theoretical postulates of the demographic transition. The paper analyzes the dynamics of change in both components of the natural population movement at the end of the 19th and the beginning of the 20th century and considers the ethnodemographic, ecocultural and socioeconomic context of birth and mortality, which interrelationship indicates the stages of the demographic transition. In addition to objective problems related to the quality of statistical data, the regional demographic differentiation of changes in birth mortality rates indicates a certain correlation between the intensity of the decline in birth and the ethnic structure of the population.

*Key words:* birth control, birth transition, village, Eastern Serbia, Vlachs

### УВОД

Специфичности демографског развита Источне Србије произилазе из аутентичности депопулационих процеса започетих још у другој половини XIX века, који су били под директним утицајем динамичних историјских збивања, аутентичног културноисторијског наслеђа, етничке структуре и менталитета становништва које је насељава. Данашњи размештај и етничка структура становништва Источне Србије су пре свега резултат снажног деловања миграционих кретања у прошлости, односно досељавања нових етничких маса, које су у процесима адаптације и асимилације са староседелачким становништвом дале нова социокултурна обележја овом делу Србије.

Демографски развитак Источне Србије крајем XIX века обележен је прихватањем рестриктивних репродуктивних норми и раном појавом биолошке депопулације која је означила почетак демографске транзиције. Просторно ширење ових процеса према централним деловима тадашње Србије је у колизији са претпоставкама о ширењу транзиције рађања из економски развијених ка неразвијеним, богатих ка сиромашнијим, урбаних ка руралним и модерних ка традиционалним деловима друштва. Тако је „нови“ репродуктивни модел понашања у Источној Србији с краја XIX века потекао управо из села, мада ни тадашња градска (варошка) насеља нису имала довољан развојни потенцијал који би водио ка редефинисању етичких, и општих друштвених норми. Иако се нису стекле објективне претпоставке демографског преображаја, појавни облици социопсихолошких форми рационализма и индивидуализма, карактеристичних за развијена друштва, као и усвајање рестриктивних мера рађања кроз тзв. „систем једног детета“ били су јасно изражени у руралним деловима Источне Србије, настањеним претежно влашким становништвом, што није промакло ни тадашњој статистици.

Појам демографске транзиције у најширем смислу подразумева историјскодемографски и социоекономски условљен скуп промена компонената природног кретања становништва из режима високих, ка режиму ниских стопа рађања и умирања. Уобичајено мишљење је да је почетак демографске транзиције условљен почетком индустријализације у Европи, као и њеним пратећим процесима деаграризације, урбанизације, детрадиционализације, секуларизације и модернизације.

Прва истраживања утицаја природног прираштаја становништва на трендове популационе динамике су спроведена након Првог светског рата, када је амерички демограф Томпсон (Thompson 1929) издвојио три групе земаља различитог нивоа историјскодемографског развитка према динамици стопа наталитета и моралитета, чиме је дао основу за даљу разраду концепта демографске транзиције.

Иако се, у смислу теоријског концепта, појам *демографска транзиција* први пут појавио у литератури 1945. године у чланку Френка Нотештајна „Population: The long view“ (Caldwell 1976), који је желео да укаже на демографску еволуцију и транзициони раст, Адолф Лендри је већ 1934. године увео појам „демографске револуције“ под којим је подразумевао процес преображаја са високих на ниске стопе природног прираштаја. При томе је први указао на етапност у развоју становништва, разликујући три режима репродукције: примитиван

(високе стопе фертилитета и морталитета, при чему морталитет регулише раст становништва), интермедијаран (нупцијалитет као варијабла регулације фертилитета) и модеран (опадање утицаја економског фактора) (Landry 1987). Кирк (Kirk 1996) наводи да је рану формулацију теорије демографске транзиције, прихваћену као класичну теорију по свим конвенцијама, формулисао Биро за популациона истраживања на Принстонском универзитету 1944. године. Блекер (Blacker 1947) је осцилације у кретању стопа фертилитета и морталитета током тзв. „демографског циклуса“ повезао са полифазним демографским развојем током којег држава постаје индустријализована и урбанизована. Издвојио је пет етапа демографског преображаја: висока стационарна етапа (високе стопе наталитета и морталитета); рана етапа експанзије становништва (високе стопе наталитета и опадајуће стопе морталитета); касна етапа експанзије становништва (опадајуће стопе наталитета и још брже опадање морталитета); ниска стационарна етапа (ниске стопе наталитета и морталитета); опадајућа етапа становништва са ниским морталитетом и још нижим стопама наталитета.

У даљим расправама о демографској транзицији током седамдестих година Coale (као што је наведено у Breznik 1977, 53) је поједноставио цели процес у три реченице: „У традиционалним друштвима, фертилитет и морталитет су високи. У модерним друштвима, фертилитет и морталитет су ниски. Све што је између, то је демографска транзиција“. Калдвел (Caldwell 1976) демографску транзицију посматра као интерпретацију популационих кретања у прошлости која истовремено пружа и објашњење демографских трендова у будућности, док Чеснејс (Chesnais 1990) транзицију види као процес модернизације репродуктивног понашања у људским популацијама. У том смислу, демографска транзиција се може окарактерисати као прилагођавање сменама социјалних и економских варијабли, посматраним кроз различите етапе историјскодемографског развоја.

Тренутак у којем се јавља демографска транзиција, у ширем смислу, обележен је појавом индустријализације, која је као кључна друштвена промена, иницирала низ промена у домену социјалних и културних система. Економски напредак је, путем процеса модернизације и индустријализације на које непосредно утиче, значајна парадигма одређивања вредносних праваца у којима се креће друштво. Модернизација се као својеврсни производ индустријског друштва, на практичном нивоу, може схватити као начин на који се друштвена промена манифестује у домену традиционалних и културних теко-

вина. Са друге стране, културне промене су дубоко укорене и означавају ниво детрадиционализације социјалних норми и усвајања нових вредносних норматива и културних модела развика на којем се налази одређено друштво. У том смислу, демографска транзиција се перципира као комплексан процес промене социјалних и културних норми, које утичу на динамичне промене у фертилитету и морталитету, посматрану у различитим стадијумима историјско-демографског развика (Veljović 2014).

Са доласком индустријског друштва мењао се облик породичне организације и статус детета у оквиру ње. У традиционалним друштвима деца су била произвођач у породици, доприносила су кућном буџету својим радом. Отуда је њихова велика бројност била условљена економским положајем у домаћинству. Са доласком индустријске револуције деца губе економску функцију и добијају сасвим нове вредносне димензије, социјалну и психолошку. Она постају потрошач свих ресурса, од емотивних до материјалних. Многочлане породице са великим бројем деце постепено су губиле на значају а мењале су их мале породице. Степен детрадиционализације и усвајања тековина модернизације условљен је факторима, који обједињују просторно-географске, историјске, културне и цивилизацијске утицаје кохерентне развојним карактеристикама дате територије, због чега се концепт демографске транзиције не може посматрати униформно и једнообразно (Macura, Rašević & Mulina 1984; Macura 1986; Knežević 2013; Veljović 2017). Наведена чињеница представља главни истраживачки мотив у овом раду, чији је циљ да докаже могућност појаве атипичног демографског преображаја у руралним и економски заосталим подручјима која за то није имала никакве теоријски засноване предиспозиције, а где су постигнути ефекти транзиције били убедљивији него у тадашњим развијеним друштвима. Кључну улогу у овом процесу су имали фактори који излазе из домена демографских проучавања, а који су предмет етнологских, антрополошких, социолошких и културолошких истраживања.

## МЕТОДОЛОГИЈА РАДА

Када говоримо о историјскодемографском, етнодемографском и етнокултуролошком контексту депопулационих процеса у Србији неизоставно се намеће анализа популационе динамике у Источној Србији која је већ дуже од једног века синоним за неповољне демографске трендове. Депопулација, као синтезни појам за губитак становништва у смислу обе компоненте популационе динамике (при-

родне и миграционе), са собом доноси и низ сложених промена у свим структурама стновништва, почев од старосне и полне, преко брачне, образовне, миграционе и економске, па све до етничке структуре<sup>1</sup>, која у овом раду представља варијаблу у тумачењу ранијег уласка становништва Источне Србије у транзицију репродукције. Расветљавање фактора који су директно утицали на почетак транзиције рађања, као и демографске транзиције уопште, детерминишу *временски обухваћ* истраживања који, у ширем смислу, обухвата другу половину XIX и почетак XX века, док су резултати истраживања приказани за период 1880–1910. године.

Почетни методолошки проблем у демографским анализама најчешће представља дефинисање јасног *просјорној обухваћ* истраживања за који постоји неопходан предуслов усаглашавања са утврђеним административно–територијалним јединицама за које се дистрибуирају статистички подаци. Ово се посебно односи на просторе чија се регионализација изводи на основу различитих критеријума (географских, историјских, етнографских, политичких, административних и осталих)<sup>2</sup>, а чије границе се не подударају са важећим административно–територијалним поделама. Током XIX века административно–територијалне јединице у Србији (посебно оне нижих нивоа) често су мењале границе, што директно утиче на упоредивост статистичких података и праћење демографских промена у дужим временским интервалима. Зато се овом питању обично приступа компромисним решењима која омогућавају посматрање динамике промена неке популације прилагођавањем просторног обухвата истраживања, уз што мање одступање од строго дефинисаних граница регионално–географских целина (Кнежевић & Vojković 2015). Како основу просторног обухвата истраживања у овом раду представљају границе географски детерминисане регије Источне Србије

<sup>1</sup> Етничка структура становништва Источне Србије представља посебан научни проблем који неће бити обухваћен овим радом, већ ће се третирати као статистичка и етнодемографска чињеница у расветљавању каузалних односа између етничитета и биолошке депопулације на одређеном простору.

<sup>2</sup> Етнолози и историчари под Источном Србијом подразумевају простор средњовековне Тимочко–браничевске области (према подели Србије на предеоне целине коју је почетком XX века представио Јован Цвијић), који географски обухвата само карпатску (северо–источну) Србију, а у етнографском смислу област чију „границу је представљала линија која се може повући од Честобродице, на западу, преко планине Ртња до Вратарнице, на истоку“ (Vlahović 2002, 42), односно јужну линију Тимочко–браничевске области који Власи нису прелазили.

(Radovanović 1958, 3)<sup>3</sup>, због превазилажења поменутог проблема лабилности граница административно-територијалних јединица, демографски показатељи су изведени и исказани према подели на рејоне (Млава, Крајина, Тимок, Поморавље и Нишки крај) који су, у потпуности или делимично, обухваћени географским границама Источне Србије, а на основу шеме сталних статистичких рејона за демографска истраживања (IDN–CDI 1963, 33).

Дилеме око просторног обухвата истраживања јасно намећу и питања *извора података* који су коришћени у раду. У условима доступности података у дужим временским серијама, за основне анализе природног кретања становништва (апсолутних вредности наталитета, морталитета и природног прираштаја) главни извор података је витална статистика. Међутим, мерења учесталости појава захтевају извођење релативних показатеља (стопа, коефицијената итд.) за које је неопходно коришћење и података о броју становника посматране популације који се добијају из пописа становништва.

Временски оквир истраживања се подудара са периодом у коме виталностатистичка евиденција није била институционализована, а њена организација према принципима научне статистике је била тек у почетној фази. Иако се на целој територији тадашње Србије подаци о броју венчаних, рођених и умрлих бележе у црквеним књигама још од 1836. године, све до оснивања Статистичког одељења 1862. године, ви подаци се не могу сматрати ни тачним, ни поузданим, нити их је власт објављивала. Ситуација са квалитетом података није унапређена ни у каснијем периоду када је званична статистика преузела бригу о виталној статистици. Иако је почело њихово редовно објављивање, начин прикупљања није мењао до 1879. године, када су први пут свештеницима подељени обрас-

<sup>3</sup> Милован В. Радовановић (1958) у раду под насловом „Број и пораст становништва Источне Србије од 1834. до 1953. године“, јужну, западну и северну границу Источне Србије дефинише физичко-географским, односно хидрографским објектима и наводи да простор Источне Србије својим највећим делом припада сливовима Млаве, Пека, Поречке Реке и Тимока, као и да се „са севера граничи Дунавом, почев од ушћа Велике Мораве па до ушћа Тимока у Дунав, на тремеђи ФНР Југославије, Румуније и Бугарске. Од тог места почиње њена источна граница, која се пружа на југ државном границом према Бугарској, све до изнад села Топлог Дола у Пиротском срезу. Одатле настаје јужна граница која иде реком Темском до њеног ушћа у Нишаву, а затим Нишавом до њеног ушћа у Јужну Мораву обилазећи Ниш са северне стране. Западна граница се пружа Јужном Моравом до њеног саставка са Западном Моравом код Сталаћа, а даље ка Северу Великом Моравом до њеног ушћа у Дунав“ (Radovanović 1958, 3).

ци за уписивање виталних догађаја. Од 1890–1910. године подаци о природном кретању становништва су прикупљани на целој територији тадашње Србије, не само у војне и фискалне сврхе, већ и у циљу проучавања становништва (Njegić 1957, 1–2). Са друге стране, у Кнежевини и Краљевини Србији је периоду 1834–1910. године спроведено укупно 16 пописа становништва. Поред поменутих административно–територијалних промена, на квалитет добијених података у овом раздобљу су утицале и методолошке разлике од пописа до пописа, неједнаки временски интервали пописивања и динамичне друштвено–политичке околности под којима су спровођени пописи (Knežević 2014; Pavlović & Prelić 2015). Зато се добијени подаци одликују различитим степеном поузданости и упоредивости, чиме су демографска проучавања у овом периоду у знатној мери отежана. Ово се посебно односи на десет пописа становништва спроведених у Кнежевини Србији (1834–1874) које карактеришу „непрецизност и очигледност грешака, штурост обавештења која су прикупљана о становништву (нарочито до 1866. године), ограничена упоредивост и поузданост добијених резултата, настала као последица повремених подбачаја у обухвату, знатних разлика у броју обележја између пописа, необрађеност свих прикупљених обавештења, као и различити територијални нивои објављених резултата“ (Radovanović 2005, 38), док се период 1884–1910. годинесматра поузданијим од претходног.

Из наведених ограничавајућих разлога разлога коришћења директних извора виталне и пописне статистике, промене у кретању наталитета, морталитета и природног прираштаја у Источној Србији крајем XIX и почетком XX века у овом раду су приказане процењеним подацима виталне статистике који су сведени на *стичалне рејоне за демографска истраживања*. Стара окружна подела Србије и размештај срезова почетком 1953. године чинили су основу за демографско рејонирање, а шема по којој су прегруписани подаци виталне статистике у Источној Србији у периоду 1880–1910. године нам говори о минималним одступањима демографских рејона у односу на окружна подручја (Njegić 1957, 11–15; Knežević 2014, 66).

*Методологије* су прилагођене специфичностима истраживања из домена опште–теоријске и посебне демографије. Према категоризацији методологије емпиријског научног истраживања, од општих метода прикупљања података коришћен је статистички метод, док је у аналитичком делу рада коришћен демографски метод. У раду је коришћен метод статистичког посматрања поређењем трендова рађања и умирања на два просторна нивоа. Први је представљен регионал-

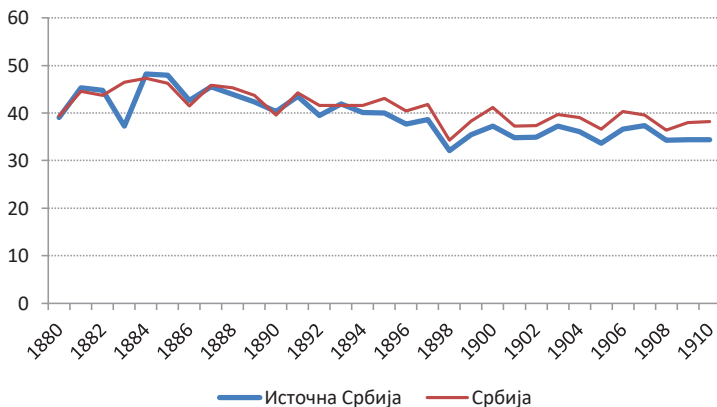


ном (рејонском) диференцијацијом динамике промена наталитета и морталитета, а други се односи на поређење истих трендова код укупног становништва Источне Србије са трендовима на нивоу целе тадашње Србије. Годишње стопе наталитета, морталитета и природног прираштаја за ниво Источне Србије приказане су графички, док су рејонске дистрибуције истих показатеља приказане петогодишњим просечним вредностима табеларно. У дискусији је, уз осталу аргументацију, изведен графички приказ апсолутних вредности наталитета и морталитета према рејонима у периоду 1880–1910. године који и директно показује регионалну диферентност трендова рађања и умирања.

## РЕЗУЛТАТИ

Упркос тешким друштвеним околностима које су биле обележене честим ратовима и slabим друштвено–економским развојем узрокованом вишевековном турском окупацијом, општа стопа наталитета у Источној Србији током друге половине XIX века није излазила из оквира услова високог фертилитета што је указује на значајан репродуктивни потенцијал овог становништва. У условима исто тако високог морталитета због честих ратних дешавања (ратови 1876. године и Тимочка буна 1883. године), епидемија инфективних болести и високе смртности одојчади, позитиван природни прираштај у Источној Србији је био пре свега одређен високим вредностима наталитета. Истовремено, општа стопа наталитета је имала високе вредности и на нивоу Кнежевине, односно Краљевине Србије, а нарочито 1881–1897. године, када је углавном била изнад 40‰, при чему је навиша вредност забележена 1884. године, када је износила 47,3‰ (Графикон 1).

Графикон 1. Опште стопе наталитета у Источној Србији у периоду 1881–1910. године



На кретање опште стопе наталитета током XIX века утицали су, поред спорог друштвеног и економског развоја<sup>4</sup>, и остали фактори, о чему сведоче регионалне разлике које су биле најмање управо у условима високог фертилитета, а које су с временом (посебно од последње декаде XIX века) постајале све веће јер стопа рађања није опадала истим интензитетом у свим деловима Србије<sup>5</sup>. У другој половини XIX и почетком XX века ниво рађања није био истог интензитета ни у свим деловима Источне Србије, а стопе наталитета у рејонима Тимок и Млава су биле међу најнижим у Србији. Најнижа вредност опште стопе наталитета је забележена у рејону Тимока 1910. године када је износила 28,1‰<sup>6</sup> (Прилог – Табеле 1.1 и 1.2). На ниску плодност становништва овог дела Источне Србије су утицале опште детрминанте фертилитета, али и историјски условљене етнокултурне специфичности становништва чији резултат је била изражена контрола рађања увођењем тзв. „система једног детета“, која ће у каснијем периоду цели простор Источне Србије предодредити као карактеристично депопулационо подручје. Етничка структура Источне Србије нам указује да су ниске вредности опште стопе наталитета забележене у рејонима који су имали значајан удео влашког становништва<sup>7</sup>, док су просечне потогодишње вредности опште стопе наталитета у Поморављу и Нишком крају у периоду 1881–1910. године биле изнад просека за Источну Србију. Изузетак чини рејон Крајине у коме је општа стопа наталитета све до краја XIX века била изнад просека за Србију (Табела 1).

<sup>4</sup> У Србији је 1866. године било 95,8% неписменог, и 90,1% пољопривредног становништва.

<sup>5</sup> Највише стопе наталитета у Србији 1863. године имали су рејони Подриње (51,6‰), Подунавље (49,0‰), Колубара (47,8‰) и Поморавље (47,0‰), док су најниже стопе имали Жички крај (35,7‰), Ибар (36,7‰), Тимок (37,7‰) и Београд (39,4‰) (Njegić 1957, 64).

<sup>6</sup> Најнижа општа стопа наталитета у Источној Србији у XIX веку је процењена на 24‰ у рејону Тимок за 1877. годину.

<sup>7</sup> Према резултатима пописа становништва из 1866. године удео Влаха у тадашњим окрузима је износио: Крајинском 61,0%, Црноречком 48,9%, Пожаревачком 34,5%; Моравском 17,6% (Jakšić 1869, 100). Наведени удели Влаха се, према подацима званичне статистике, нису значајније мењали до 1900. године (Кнежевић 2013, 155).

Табела 1. Опште стопе наталитета у Источној Србији у периоду 1881–1910. године (просечне петогодишње вредности по рејонима)

| Период          | Крајина     | Млава       | Нишки крај  | Поморавље   | Тимок       | Источна Србија | Србија      |
|-----------------|-------------|-------------|-------------|-------------|-------------|----------------|-------------|
| 1881–85         | 39,3        | 44,4        | 46,1        | 50,0        | 43,7        | <b>44,7</b>    | 45,7        |
| 1886–90         | 44,2        | 42,0        | 42,6        | 45,8        | 40,0        | <b>42,9</b>    | 43,2        |
| 1891–95         | 42,0        | 41,4        | 42,0        | 44,1        | 35,6        | <b>41,0</b>    | 42,4        |
| 1896–00         | 37,9        | 35,8        | 37,8        | 38,7        | 31,1        | <b>36,2</b>    | 39,2        |
| 1901–05         | 37,1        | 34,1        | 37,7        | 38,6        | 29,1        | <b>35,3</b>    | 38,0        |
| 1906–10         | 37,0        | 32,5        | 38,8        | 39,6        | 29,2        | <b>35,4</b>    | 38,5        |
| <b>1881–910</b> | <b>39,6</b> | <b>38,4</b> | <b>40,8</b> | <b>42,8</b> | <b>34,8</b> | <b>39,2</b>    | <b>41,2</b> |

Извор: (Кнежевић 2013, 134), прорачун на основу Нјегич (1957).

Према подацима из 1910. године, најниже стопе наталитета у Краљевини Србији су биле у Београду (23,8‰), и у три рејона Источне Србије, Тимоку (28,1‰), Млави (31,9‰) и Крајини (34,3‰). Док се за Београд као политички, културни и економски центар, могу препознати фактори који су имали одлучујући утицај на пад плодности становништва, почетак транзиције фертилитета у другој половини XIX века (а нарочито од деведесетих година) у типично пољопривредној Источној Србији, са slabим или никаквим утицајима савремених тенденција социоекономског развоја тог доба, захтева посебно објашњење. Из литературе такође сазнајемо да је просечан број деце пред крај XIX века у Источној Србији износио 4–6 деце (Vesić 1966, 89), као и да се опадање рађања у то време интензивно ширило, како у селима око градова, тако и у планинским забаченим селима, тако да је већ половином XX века било тешко издвојити неки предео и као средње или високо наталитетни.

Опадање фертилитета у Источној Србији услед контроле рађања је привукла пажњу многих истраживача непосредно након што је уочена, а једно од првих истраживања у другој половини XIX века је спровео Стеван Мачеј (Rašević 1971, 59), који је скренуо пажњу на појаву опадања плодности становништва и депопулационе тенденције у Сврљишком крају. Као разлоге опадања фертилитета становништва навео је касну удају девојака, одсуство жеље код жена да

рађају због „лењости“ и због става да издржавање већег броја деце изискује трошкове који стварају материјалне тешкоће.

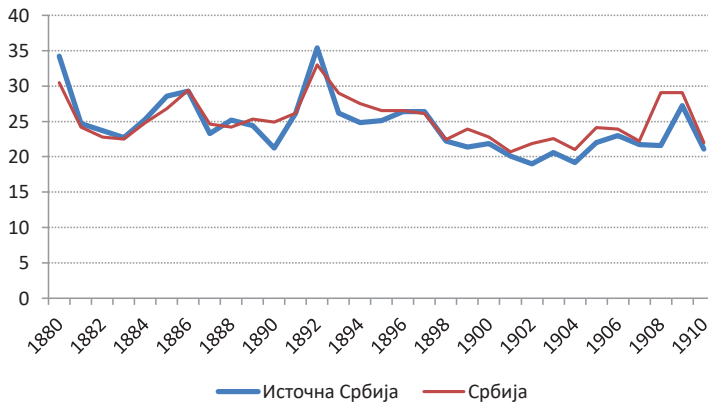
Поједини аутори (Vesić 1978; Macura, Rašević & Mulina 1984) дају предност искључиво економским факторима и сматрају да је почетком XX века у Источној Србији створен систем јединог детета, који је у вези са жељом да се имање не дели и све остане једном детету. Ово указује на могућност да су на пад фертилитета становништва овог краја утицале и евентуалне промене у породичној организацији и настојање да се унапреди животни стандард. Иако није могуће прецизно утврдити колики је стварни значај сваког од наведених фактора као детерминанате плодности становништва, просторна дистрибуција општих стопа наталитета показује да је опадање рађања у Источној Србији крајем XIX и почетком XX века било најизраженије у рејонима који су у својој етничкој структури имали значајнији удео влашког становништва, при чему је у истим рејонима уочљива позитивна корелација између пада вредности општих стопа наталитета и стопа раста становништва. Из наведеног следи да су на репродуктивно понашање, односно опадање наталитета и почетак транзиције фертилитета становништва Источне Србије крајем XIX века снажно утицали етнодемографски фактори, који су резултат етнокултурних, социопсихолошких и социоекономских специфичности влашког становништва.

Већим делом XIX века општа стопа морталитета у Србији је била на високом нивоу. Високу смртност у Србији тог доба изазивали су чести ратови и буне, али епидемије заразних болести које су биле нарочито изражене у првој половини XIX века. Према подацима које је изнео Владимир Јакшић, у првој половини XIX века у периоду „1837–1851. године у Србији је на 47,9 душа долазило једно умрло лице, при чему су се између осталих, најређе сахрањивали Гургусовчани и Црноречани, а најчешће Крајинци, Шапчани и Београђани“ (Jakšić 1853, 266). У периоду 1852–1874. године, просечна стопа морталитета у Србији износила је 29‰, што је, из данашње перспективе, изразито висока вредност, али је у то време ова стопа била нижа и од неких западноевропских земаља<sup>8</sup>. Као и у осталим деловима Србије, водећи узроци високих стопа морталитета у Источној Србији у другој половини XIX века су били ратови (рат 1876. године и Тимоч-

<sup>8</sup> Стопа морталитета у Аустро–Угарској у истом периоду износила је 32‰, Шпанији и Италији 30‰, Русији 37‰, Пруској 27‰, Француској 24‰, а Великој Британији 22‰ (Vesić 1978, 44).

ка буна 1883. године) и неповољни здравствени услови због којих је становништво често било на удару епидемија инфективних болести (тифус, куга, колера, велике богиње, полно преносиве болести, итд). У периоду 1873–1877. године општа стопа морталитета у Источној Србији је била у порасту тако да је у време српско–турског рата 1876. године достигла 47,9‰, а од 1881. године је континуирано опадала (са изузетком 1892. године, када је износила 35,4‰) и није прелазила 30‰ (Прилог – Табеле 2.1 и 2.2). У периоду 1881–1910. године најнижа вредност опште стопе моратилтета у Источној Србији је забележена 1902. године, када је износила 19‰ (Графикон 2).

Графикон 2. Опште стопе морталитета у Источној Србији у периоду 1881–1910. године



Сви рејони Источне Србије крајем XIX и почетком XX века имали су високе вредности стопе морталитета које су непосредно утицале на природни прираштај. Највише просечне петогодишње стопе морталитета у Источној Србији у XIX веку биле су у Крајини, у којој је забележена и највећа стопа смртности у Србији у другој половини XIX века, (1892. године је износила 50‰), а у периоду 1881–1910. године сви рејони Источне Србије, изузев Крајине, имали нижу општу стопу морталитета од просечне вредности за Краљевину Србију у којој је износила 25,0‰ (Табела 2).

Табела 2. Опште стопе морталитета у Источној Србији у периоду 1881–1910. године (просечне петогодишње вредности по рејонима)Извор: (Кнежевић 2013, 137), прорачун на основу Njegić (1957).

| Период          | Крајина     | Млава       | Нишки крај  | Поморавље   | Тимок       | Источна Србија | Србија      |
|-----------------|-------------|-------------|-------------|-------------|-------------|----------------|-------------|
| <b>1881–85</b>  | 28,6        | 22,8        | 23,8        | 26,5        | 23,5        | <b>25</b>      | 24,2        |
| <b>1886–90</b>  | 28,5        | 23,3        | 23,9        | 23,9        | 23,9        | <b>24,7</b>    | 25,7        |
| <b>1891–95</b>  | 32,8        | 26,3        | 28,1        | 26,3        | 24,2        | <b>27,5</b>    | 28,4        |
| <b>1896–00</b>  | 25,9        | 22,6        | 24,5        | 25,4        | 19,9        | <b>23,7</b>    | 24,3        |
| <b>1900–05</b>  | 21,9        | 18,8        | 22,8        | 20,6        | 16,8        | <b>20,2</b>    | 22,1        |
| <b>1906–10</b>  | 24,8        | 20,7        | 26,2        | 22,2        | 20,7        | <b>22,9</b>    | 25,3        |
| <b>1881–910</b> | <b>27,1</b> | <b>22,4</b> | <b>24,9</b> | <b>24,1</b> | <b>21,5</b> | <b>24,0</b>    | <b>25,0</b> |

Извор: (Кнежевић 2013, 137), прорачун на основу Njegić (1957).

Иако су осцилације смртности у Источној Србији биле присутне током XIX века, праћењем тренда опште стопе мораталитета могуће је недвосмислено установити корелативну везу између ратних дешавања или епидемијских удара и пораста смртности становништва. Приказана просторна дистрибуција општих стопа морталитета не указује на јасну везу смртности становништва и етничке структуре рејона.

Тако, са једне стране, у рејонима Тимока и Малве, који су имали значајан удео влашког становништва, у периоду 1881–1910. године су забележене најниже просечне вредности општих стопе морталитета у Источној Србији. Међутим, са друге стране, у рејону Крајине општа стопа смртности је имала највише вредности и знатно је одступала у односу на остале рејоне и у периодима када није било ратних сукоба и буна.

Природно обнављање становништва Источне Србије у другој половини XIX века је окарактерисано наглашеним утицајем модела проширене репродукције и јачањем биолошке снаге становништва преко пораста природног прираштаја. Још половином XIX века, у Источној Србији је природни прираштај био знатно виши него у мно-

гим европским земаљама<sup>9</sup>, а компоненте природног обнављања становништва у овом периоду је карактерисала релативна стабилност стопа наталитета на високом нивоу које су до 1876. године износиле изнад изнад 40‰, као и знатна годишња колебања стопа морталитета. Изражене осцилације стопа природног прираштаја су трајале до осамдесетих година XIX века (Прилог – Табела 3.1.) када су стабилизовани дугорочни трендови наталитета и морталитета, што је означило почетак транзиције природног обнављања и израженијег регионалног диференцирања природног обнављања становништва, како на регионалном нивоу, тако и на целом простору Србије<sup>10</sup>. „Како је територијална расподела нивоа наталитета и морталитета показивала знатнију уједначеност, то је распоред рејона према рангу наталитета и природног прираштаја узајамно кореспондирао. Ниже просечне годишње стопе природног прираштаја од просека Централне Србије (15,2‰) имали су рејони Београд, Тимочки, Крајина, Млава, Нишки и Врањски крај, Ибар и Ужички крај, уз распон од 0,8‰ у Београду до 14,5‰ у Врањском крају“ (Спасовски 2003, 22).

У периоду 1881–1910. године општа стопа природног прираштаја у Источној Србији се кретала на нивоу просечних вредности природног прираштаја за Краљевину Србију, са израженим осцилацијама за време српско–турских ратова (Прилог – Табела 3.2; Графикон 3), а опадање природног прираштаја и дугорочна немогућност просте замене становништва одредиће Источну Србију као простор који је најраније захваћен процесом биолошке депопулације.

<sup>9</sup> Средином XIX века природни прираштај у Великој Британији износио 13‰, Пруској 11‰, Аустро–Уграској 8‰, Шпанији и Италији 7‰, Русији 4‰, а у Француској 2‰. Приближно исте, али нешто ниже стопе природног прираштаја од Србије имале су Грчка и Румунија. У другој половини XIX века, Енглеска, Пруска и Француска су се са стопом природног прираштаја од око 2‰ нашле на граници депопулације, док је Србија имала значајнији пад природног прираштаја у периоду 1871–1880. године, чему су највише допринели ратови са Турском. То је био период када је опадање природног прираштаја било више условљено повећањем смртности него опадањем рађања (Vesić 1978, 48).

<sup>10</sup> У осамдесетим годинама XIX века достигнут је највиши ниво природног прираштаја у Србији, са просечним годишњим стопама од 18,4‰ у периоду 1880–1890. године. Оне су резултат високих просечних стопа наталитета од 43,9‰ и просечних стопа морталитета од 25,5‰. Годишње вредности опште стопе природног прираштаја у Источној Србији у другој половини XIX века су, уз мање осцилације, биле у рангу са стопама природног прираштаја укупног становништва Србије све до 1895. године, од када непрекидно (са изузетком 1908. године) има ниже вредности (Прилог – Табеле 3.1 и 3.2).

Графикон 3. Опште стопе природног прираштаја у Источној Србији у периоду 1881–1910. године



Промене у кретању наталитета и морталитета у Источној Србији у периоду 1880–1910. године показују да је утицај природне компоненте био од кључног значаја за смањење стопе раста и успорено повећање броја становника, што је у знатној мери била најавна трајнијег процеса депопулације<sup>11</sup> који ће у наредном периоду убрзати Први светски рат, а касније и негативан миграциони салдо. Подаци о природном прираштају становништва Источне Србије по рејонима указују на почетак транзиције репродукције, опадање плодности и регионално диференцирање у прихватању контроле рађања, у чему се нарочито истичу рејони са значајним уделом влашког становништва, Тимок и Крајина (Табела 3).

<sup>11</sup> Стопа природног прираштаја 1891. године у Хомољском срезу износила је 23,07%, у Млавском 22,49%, у Рамском 19,30%, у Заглавском 18,83%, у Пожаревачком 18,37%, у Бољевачком 14,41%. Истовремено, у Бањском срезу стопа природног прираштаја је износила свега 3,95%, што је (уз Алексиначки срез са 4,58%) уједно била и најнижа вредност природног прираштаја у Србији (Statistika Kraljevine Srbije, Knjige I i VIII, 1892, 1898).



Табела 3. Опште стопе природног прираштаја у Источној Србији у периоду 1881–1910. године (просечне петогодишње вредности по рејонима)

| Период          | Крајина     | Млава       | Нишки крај  | Поморавље   | Тимок        | Источна Србија | Србија      |
|-----------------|-------------|-------------|-------------|-------------|--------------|----------------|-------------|
| <b>1881–85</b>  | 21,1        | 21,6        | 22,3        | 23,6        | 20,2         | <b>21,8</b>    | 21,5        |
| <b>1886–90</b>  | 15,8        | 18,8        | 18,7        | 21,9        | 16,7         | <b>18,4</b>    | 17,5        |
| <b>1891–95</b>  | 9,2         | 15,1        | 13,9        | 17,8        | 11,5         | <b>13,5</b>    | 14,0        |
| <b>1896–00</b>  | 12,0        | 13,2        | 13,3        | 13,3        | 11,2         | <b>12,6</b>    | 14,9        |
| <b>1901–05</b>  | 15,2        | 15,2        | 14,9        | 18,0        | 12,4         | <b>15,2</b>    | 16,0        |
| <b>1906–10</b>  | 12,2        | 11,7        | 12,6        | 17,5        | 8,6          | <b>12,5</b>    | 13,2        |
| <b>1881–910</b> | <b>14,2</b> | <b>15,9</b> | <b>15,9</b> | <b>18,7</b> | <b>13,43</b> | <b>15,7</b>    | <b>16,2</b> |

Извор: (Кнежевић 2013, 141), прорачун на основу Njegić (1957).

Просечне петогодишње вредности општих стопа природног прираштаја у периоду од 1881–1910. године нам показују да је опадање природног прираштаја становништва Источне Србије није било истог интензитета у свим рејонима, односно да је транзиција природног обнављања становништва кренула прво у Крајини и Тимоку у којима је најраније забележена и појава биолошке депопулације. Иако је негативна вредност природног прираштаја која је забележена у Крајини још седамдесетих година XIX века (1877. године је природни прираштај износио –12,3%) била последица ратова са Турском, општа стопа природног прираштаја у Крајини је била најнижа у Србији још од 1863. године. Већ крајем XIX века у Крајини је био присутан систем једног детета, што је додатно успорило репродукцију становништва. Иако систем једног детета у Источној Србији датира из друге половине XIX века, ова појава је постала наглашена тек после Првог светског рата, са распадањем патријархалних задруга на селу и интензивним слабљењем економске снаге сеоских домаћинстава. Узмајући у обзир лоше здравствене прилике и услове високе смртности одојчади, становништво Србије се у прошлости борило за опстанак потомства пре свега повећаним рађањем које је некада ишло и до граница тзв. „природног фертилитета“. Ипак, крајем XIX и почетком XX века у Источној Србији је примећен тренд рађања мањег

броја деце<sup>12</sup> чији су разлози у литератури углавном објашњавани ограничењима која су стварали лоши социо-економски фактори, односно жеља родитеља да свом потомству (јединчету) остави што боље услове живота. Међутим, ова појава има и своју социопсихолошку димензију, која је везана много више за етнокултуролошке специфичности репродуктивног обрасца оних крајева у којима се систем једног детета појавио, него за опште економске факторе који су у то време били подједнако тешки у скоро свим деловима ондашње Србије. Узимајући у обзир просторни размештај неповољних демографских показатеља, пре свега тренда опадања опште стопе наталитета и појаве негативног природног прираштаја, долазимо до закључка да је утицај влашког становништва на природно кретање становништва Источне Србије не само био присутан, већ и значајан, нарочито у рејонима Тимок и Крајина, у којима су, према званичним статистичким подацима Кнежевине и Краљевине Србије били присутни у значајном броју (преко 50%).

## ДИСКУСИЈА

Тенденције компонената природног кретања становништва Источне Србије крајем XIX и почетком XX века указују на демографски развизак који детерминише развојна етапа транзиције у којој су стабилизовани демографски токови на нивоу високог природног прираштаја, односно модела проширене репродукције, са одговарајућим типовима демографских структура погодних за биолошко обнављање. Започета транзиција репродукције и појава контроле рађања у другој половини XIX века подудара се са општом друштвено-економском транзицијом тог доба, што указује на њихову узајамну условљеност и међузависност. Међутим, проблеми регионалне диференцијације демографске транзиције и ширења контроле рађања захтевају додатна објашњења, јер су у вези са низом интеракција између елемената демографских система и географских, социо-економских, етно-културних и других елемената географског простора.

Развизак становништва Источне Србије од XVIII до прве половине XIX века обележен је имиграционим кретањима, а од краја XIX

<sup>12</sup> Транзиција репродукције, регионално диференцирање у прихватању контроле рађања, и у крајњем исходу, опадање нивоа плодности, настављено је и у првим деценијама XX века. У периоду 1901-1910. године ниже просечне стопе наталитета у односу на укупно становништво Краљевине Србије (38,3‰) забележене су у рејонима Тимок (29,2‰), Млава (33,3‰), Крајина (37,1‰) и Нишки крај (38,2‰).

века као доминантан фактор појавила се контрола (ограничавање) рађања. Просторне и временске варијације стопе наталитета су се појављивале и пре него што је контрола рађања резултирала негативним демографским ефектима, али нису биле у вези са новим моделом репродукције који се ширио у Источној Србији (повремени падови стопе рађања јављали су се као последица ратова и ширења болести). О снажном утицају контроле рађања на простору Источне Србије сведоче касније промене свих динамичких и структурних компоненти демографског развитка, почев од смањења смртности одојчади и продужетка средњег трајања живота, преко промена у старосној структури и демографског старења, до промена у природном прираштају и густини насељености. Ограничавање рађања се није јавило у доба досељавања да би успорило раст становништва, већ неколико деценија касније, када су ефекти пораста становништва услед метанастазичких процеса били минимални. Ширење ограничавања рађања није била ни случајна, ни пролазна појава. Иако се јавила у преиндустријском сеоском друштву, контрола рађања у Источној Србији је по много чему била слична савременом моделу репродукције, који је био карактеристичан за индустријализовано и урбанизовано друштво, сврставајући на тај начин овај део Србије у малобројну групу оних подручја у којима је демографска транзиција наступила пре, и независно од индустријске револуције.

Међу факторима опадања плодности који су непосредно утицали на неусклађеност почетка и тока демографске транзиције са друштвено-економским променама у рејонима Источне Србије посебно се издвајају социо-економски и социо-психолошки, при чему су се оба непосредно одражавала на породичну реорганизацију (репродукцију преко ниже плодности) у тежњи за остваривањем бољег животног стандарда. Тако је „нови“ репродуктивни модел понашања с краја XIX века потекао упараво из села, јер тадашњи градови (вароши) нису били значајнији чиниоци развоја привреде, односно преображаја друштва у смислу дефинисања стандарда, етичких норми и смерница репродуктивног понашања.

У време започињања пада наталитета у Источној Србији, њено становништво је било претежно пољопривредно, а села аграрно пренасељена. Проблем аграрне пренасељености је настао у условима брзог раста становништва и одсуства индустрије и других неаграрних делатности. Социо-економски проблеми традиционалне аграрне породице, оличени у недостатку поседа, реструктурирању села формирањем заселака, као и опадањем аграрне продуктивности, пред-

стављају основу за економски приступ у објашњењу појаве контроле рађања и депопулације у Источној Србији. У овом раздобљу је породица била основна организација аграрне привреде и сеоског друштва. Али под утицајем економског притиска породична организације се мењала, па од разгранате и вишегенерацијске постају нуклеарне и двогенерациске породице. „Са променом састава породице мењају се и њена друштвена организација, породични ауторитет и структура власти. Исто тако се мења подела рада, потребан радни фонд и економска потреба за децом. Потреба за децом као радном снагом се смањује а преференција за сина је апсолутна. Јер, син је наследник газдинства и главна радна снага, док женска радна снага, веома потребна, долази на газдинство женидбом. Тако се у традиционалном пољопривредном друштву обликује модел репродуковања мале породице и инокосног пољопривредног газдинства, а поруке о друштвеној пожељности малог броја деце постају саставни део друштвене свести и репродуктивне идеологије“ (Macura, Rašević & Mulina 1984, 60–61).

О узроцима депопулације у Источној Србији у нашој литератури преовладавају два могућа узрока социопсихолошке природе. Са једне стране, то је утицај индивидуалне свести, односно одлучивања сваког појединца преко стварања индивидуалних представа, циљева и ставова у вези са рађањем, потомством и породицом. На основу опширних етнографских истраживања, Тихомир Ђорђевић је изнео хипотезу о *индивидуалној свести* са наглашеним антрополошким садржајем. Он је сматрао да је висок наталитет у XIX веку био резултат комбинације велике родитељске љубави, религијског схватања репродуктивне мисије човека и практичних економских разлога, у смислу радне снаге и наслеђивања газдинстава, са преференцијом мушког потомства. Појаву ограничавања рађања у Србији није сматрао последицом асоцијалног понашања, већ новим социо–економским условима, првенствено трансформацијом пољопривреде. Зато је „нормално да се побачаји врше из бојазни за опстанак деце, нарочито у равничарским крајевима у којима преовладава земљорадња. За земљорадњу је потребно земљиште, а земљишта је из године у годину све мање. Стални прираштај становништва и деоба земљишта чини да појединцима остаје врло мало земље за живот. Те или падају у сиромаштво и беду или напуштају земљу... Да би се ово избегло жене врше репродукцију свесно, са знањем својих мужева, само да би осталој деци обезбедили потребно земљиште за живот. Из љубави, дакле, према живој деци уништавају се деца која би имала тек да дођу“ (Ђорђевић 1941, 9).

Под утицајем *грушћивене свестѝ* на репродукцију подразумевају се породични систем вредности, брачна заједница и улогу рађања као главног обележја те свести. У све расправе о друштвеној свести о репродукцији улази и питање сексуалне слободе, односно одвајање сексуалног односа од рађања и његовој предбрачној либерализацији. У том смислу, Сава Милосављевић о српским народним обичајима у хомољском крају наводи следеће: „Момак се милује са девојком и чува девојку са којом се намерава оженити. Али, и ретко која девојка остане часна до удаје [...] Нису ретки случајеви да се девојка окопили. Али се на такве девојке не гледа бог зна како мрско [...] нарочито ако су из добре куће, већ се обично каже: Преварила се, те што“ (Milosavljević 1913, 129).

На основу трендова и односа компонената природног кретања становништва Источне Србије крајем XIX и почетком XX века уочавамо да се да се у оквиру исте државе и истог друштвеног слоја јавља дифернцијално репродуктивно понашање. Такђе је јасно да објашњење за то не можемо тражити једино у уобичајеним факторима фертилитета, јер разлике у економском положају, образовању, положају жена, и друштвеном положају уопште, нису биле такве да би различито утицале на репродуктивно понашање. Међутим, можемо претпоставити да су специфичне етнопсихичке особине појединих, ужих популација, формиране под утицајем различитих метанастаназичких струја и њиховог мешања, стварале антрополошке претпоставке за прихватања новог и напуштање старог модела репродукције. Све наведено показује да је транзиција репродукције и прихватање контроле рађања почело у Источној Србији у другој половини XIX века. Поменути приступи у сагледавању појаве контроле рађања се, у зависности од фактора, уопштено могу поделити на економске и социолошке. Појава модернизације се генерално везује за процес индустријализације и урбанизацију који подстичу, али и захтевају нов приступ животу, па и репродукцији. Међутим, иако се ове објективне претпоставке нису стекле у Источној Србији крајем XIX века, појава одређених социопсихолошких елемената као што су рационализам и индивидуализам нарочито је видљива у усвајању контроле рађања и система једног детета у деловима Источне Србије који су настањени претежно влашким становништвом, што подржава Цвијићеву хипотезу о утицају етнопсихичких варијетета на формирање друштвених норми које, између осталог обухватају и промене става о породици, браку, потомству и репродуктивном понашању.

Познато је да су на етничку композицију становништва Источне Србије пресудан утицај имали историјско-демографски процеси, пре свега миграциони, почев још од предримског доба, преко средњовековне Србије и метанастазичких кретања, па све до савремених емиграционих токова. Оваква миграциона динамика је имала кључну улогу при географском размештају одређених етнопсихичких типова који су с временом постајали база, односно основна матрица будућег социопсихолошког профила који је имплицирао деловање у свим сферама друштвеног живота, као и одређену динамику преображаја репродуктивног понашања. У том смислу, транзицију природног кретања становништва не можемо посматрати изоловано од осталих елемената етнодемографског развитка становништва, јер је репродуктивни модел понашања сваке популације у великој мери одређен, припадношћу одређеним културним и цивилизацијским круговима.

Без намере да у овом тренутку полемишемо о „стварној етничкој слици“ Источне Србије у XIX веку, као и о изворима података, ипак, број и удео романофоног становништва у Источној Србији у периоду 1846–1900. године указује и на размере могућег утицаја на депопулационе процесе. Имајући у виду сва ограничења при коришћењу етностатистичких података, можемо закључити да је преовладавајући удео Влаха током посматраног периода у Крајини, и њихов значајан удео у Тимоку и Пожаревцу, могао бити потенцијал за успостављање новог и по свим карактеристикама другачијег репродуктивног модела од оног који је био типичан за досељено становништво које се метанастазичким кретањима досељавало из тзв. демографских резервоара (Кнежевић, 2013). Модел проширене репродукције и пронаталистички концепт развитка становништва динарске и косовко-метохијске струје био је у потпуној супротности са појавом депопулационих процеса услед контроле рађања и успостављања такозваног „система једног детета“ карактеристичног за влашко становништво. У прилог ове тврдње иде и чињеница да су депопулациони процеси кренули управо из оних области Источне Србије у којима су Власи били у значајнијој мери заступљени (Графикон 4). То потврђују и најниже вредности стопа наталитета и природног прираштаја које су у проматраном периоду забележене управо у рејонима Крајина, Тимока и Млава.

Графикон 4. Кретање наталитета (N) и морталитета (M) у рејонима Тимок, Крајина, Нишки крај, Поморавље и Млава, 1880–1910. године



## ЗАКЉУЧАК

Упркос значајним природним и популационим ресурсима, Источна Србија већ више од једног века непрекидно губи популациону снагу. Узроци депопулације у Источној Србији нису једноставни и јед-

нообразни, и крећу се, у широком распону, између специфичности демографског развитка, са једне стране, и чинилаца, интензитета и праваца друштвено-историјског и социоекономског развоја, са друге стране, као и њихових каузалних веза. Неповољни демографски процеси у Источној Србији имају своју предисторију и почели су да се јављају пре него што су евидентирани као демографски проблем.

Иако је становништво Источне Србије током своје историје највећим делом било изван главних токова модернизације и друштвене трансформације, оно је било суочено са важним демографским и другим променама које су већ с краја XIX века формирале оквир и поставиле основе за излазак из традиционалне, и улазак у савремену фазу демографског развитка, карактеристичну за данашња развијена друштва. Процес демографског развитка Источне Србије обележен је појавом, прво стагнације, а убрзо и опадањем наталитета од друге половине XIX века, што је означило и почетак демографске транзиције, односно транзиције репродукције и прихватања контроле рађања. Просторно ширење ових процеса према централним деловима ондашње Србије у колизији је са претпоставкама о ширењу транзиције фертилитета из друштвено-економски развијених ка неразвијеним деловима друштва, богатих ка сиромашнијим, урбаним ка руралним итд. Међу факторима опадања плодности који су утицали на неусклађеност почетка демографске транзиције са друштвено-економским променама у Источној Србији, посебно се издвајају социоекономски и социопсихолошки, при чему су се оба непосредно одражавала на породичну реорганизацију (редукцију преко ниже плодности) у тежњи за остваривањем бољег животног стандарда. Тако је „нови“ репродуктивни модел понашања с краја XIX века потекао упараво из села, јер тадашњи градови (вароши) нису били значајнији чиниоци развоја привреде, односно преображаја друштва, у смислу дефинисања стандарда, етичких норми и смерница репродуктивног понашања. Промене које су регистроване у компонентама популационе динамике нису биле исте по интензитету и смеру у свим деловима Источне Србије, и директно су биле условљене специфичним социокултурним наслеђем влашког становништва. Пад наталитета и природног прираштаја је у XIX веку најпре отпочео граничним окрузима Крајина, Тимок и Млава, затим у Поморављу, док је у Нишком крају пад наталитета почео најкасније. Према резултатима званичне српске статистике, удео Влаха у укупном становништву наведена 4 округа у током друге половине XIX века кретао се у интервалу од 30 до 40%. То значи да рану појаву



биолошке депопулације у Источној Србији није могуће пронаћи само у оквирима формалне демографије и статистике становништва, јер појава контроле рађања усвајањем система једног детета, поред неупитног економског мотива, има вишеслојну етноантрополишку, атропогеографску, културолошку и историјскогеографску основу.

## ПРИЛОЗИ

Табела 1.1. Опште стопе наталитета у Источној Србији у периоду 1863–1879. године (по рејонима)

| Година      | Крајина | Млава | Алексинац | Поморавље | Тимок | Источна Србија | Србија |
|-------------|---------|-------|-----------|-----------|-------|----------------|--------|
| <b>1863</b> | 43,2    | 42,3  | 44,1      | 47,0      | 37,7  | <b>42,9</b>    | 43,8   |
| <b>1864</b> | 45,0    | 43,6  | 40,8      | 48,2      | 38,3  | <b>43,2</b>    | 45,7   |
| <b>1865</b> | 47,6    | 44,5  | 44,4      | 50,9      | 41,4  | <b>45,8</b>    | 47,0   |
| <b>1866</b> | 44,2    | 46,3  | 46,1      | 50,0      | 40,8  | <b>45,5</b>    | 45,7   |
| <b>1867</b> | 46,0    | 43,8  | 41,1      | 50,0      | 34,3  | <b>43,0</b>    | 44,8   |
| <b>1868</b> | 45,1    | 47,0  | 46,3      | 51,5      | 39,8  | <b>45,9</b>    | 46,0   |
| <b>1869</b> | 46,9    | 47,0  | 44,7      | 49,8      | 40,7  | <b>45,8</b>    | 46,0   |
| <b>1870</b> | 42,6    | 43,8  | 42,0      | 48,2      | 37,8  | <b>42,9</b>    | 45,3   |
| <b>1871</b> | 46,0    | 44,2  | 46,0      | 48,3      | 40,4  | <b>45,0</b>    | 43,6   |
| <b>1872</b> | 45,8    | 40,0  | 40,5      | 40,9      | 39,0  | <b>41,2</b>    | 39,2   |
| <b>1873</b> | 41,6    | 40,8  | 41,3      | 43,4      | 36,8  | <b>40,8</b>    | 42,1   |
| <b>1874</b> | 40,2    | 40,0  | 42,8      | 42,0      | 40,1  | <b>41,0</b>    | 41,7   |
| <b>1875</b> | 48,0    | 48,4  | 43,9      | 46,4      | 40,0  | <b>45,3</b>    | 46,0   |
| <b>1876</b> | 45,3    | 42,8  | 39,2      | 48,0      | 31,7  | <b>41,4</b>    | 41,1   |
| <b>1877</b> | 32,7    | 33,9  | 29,0      | 36,5      | 24,0  | <b>31,2</b>    | 32,4   |
| <b>1878</b> | 38,1    | 34,9  | 36,5      | 38,4      | 28,9  | <b>35,4</b>    | 36,9   |
| <b>1879</b> | 43,2    | 41,0  | 39,4      | 39,5      | 37,7  | <b>40,2</b>    | 39,3   |

Извор: Njegić, 1957.

Табела 1.2. Опште стопе наталитета у Источној Србији у периоду 1880–1910. године (по рејонима)

| Година      | Крајина | Млава | Нишки крај | Поморавље | Тимок | Источна Србија | Србија |
|-------------|---------|-------|------------|-----------|-------|----------------|--------|
| <b>1880</b> | 41,5    | 36,7  | 41,7       | 39,6      | 35,3  | <b>39,0</b>    | 39,4   |
| <b>1881</b> | 47,7    | 42,6  | 46,0       | 48,1      | 42,0  | <b>45,3</b>    | 44,6   |
| <b>1882</b> | 46,9    | 43,8  | 45         | 45,5      | 43,0  | <b>44,8</b>    | 43,7   |
| <b>1883</b> | 52,2    | 44,1  | 46,1       | 50,5      | 45,4  | <b>37,2</b>    | 46,5   |
| <b>1884</b> | 52,1    | 46,4  | 46,6       | 51,7      | 44,2  | <b>48,2</b>    | 47,3   |
| <b>1885</b> | 49,7    | 45,0  | 46,8       | 54,1      | 44,1  | <b>47,9</b>    | 46,3   |
| <b>1886</b> | 44,4    | 40,9  | 41,0       | 48,4      | 38,5  | <b>42,6</b>    | 41,5   |
| <b>1887</b> | 47,0    | 44,1  | 45,0       | 48,0      | 43,5  | <b>45,5</b>    | 45,8   |
| <b>1888</b> | 44,0    | 43,2  | 43,5       | 46,8      | 41,8  | <b>43,9</b>    | 45,3   |
| <b>1889</b> | 43,2    | 42,3  | 42,5       | 43,5      | 40,0  | <b>42,3</b>    | 43,7   |
| <b>1890</b> | 42,6    | 39,7  | 41,0       | 42,4      | 36,0  | <b>40,3</b>    | 39,6   |
| <b>1891</b> | 45,8    | 42,7  | 43,2       | 48,6      | 37,4  | <b>43,5</b>    | 44,2   |
| <b>1892</b> | 37,2    | 39,0  | 44,1       | 43,4      | 33,9  | <b>39,5</b>    | 41,6   |
| <b>1893</b> | 44,6    | 43,4  | 41,2       | 43,0      | 37,5  | <b>41,9</b>    | 41,6   |
| <b>1894</b> | 43,0    | 41,3  | 39,2       | 42,0      | 35,1  | <b>40,1</b>    | 41,6   |
| <b>1895</b> | 39,5    | 40,5  | 42,4       | 43,5      | 34,3  | <b>40,0</b>    | 43,1   |
| <b>1896</b> | 39,1    | 38,6  | 38,4       | 39,7      | 32,7  | <b>37,7</b>    | 40,4   |
| <b>1897</b> | 39,1    | 37,3  | 41,1       | 42,1      | 33,5  | <b>38,6</b>    | 41,8   |
| <b>1898</b> | 33,9    | 32,0  | 33,6       | 32,7      | 28,3  | <b>32,1</b>    | 34,3   |
| <b>1899</b> | 38,8    | 34,6  | 35,7       | 39,0      | 29,2  | <b>35,5</b>    | 38,3   |
| <b>1900</b> | 38,5    | 36,3  | 40,0       | 40,0      | 31,7  | <b>37,3</b>    | 41,2   |
| <b>1901</b> | 35,0    | 34,7  | 37,1       | 37,8      | 29,2  | <b>34,8</b>    | 37,3   |
| <b>1902</b> | 38,4    | 32,9  | 36,7       | 36,5      | 29,9  | <b>34,9</b>    | 37,4   |
| <b>1903</b> | 38,0    | 37,9  | 38,7       | 41,6      | 29,7  | <b>37,2</b>    | 39,7   |
| <b>1904</b> | 36,9    | 33,6  | 40,2       | 39,8      | 29,8  | <b>36,1</b>    | 39,1   |
| <b>1905</b> | 37,3    | 31,2  | 35,6       | 37,4      | 27,1  | <b>33,7</b>    | 36,6   |
| <b>1906</b> | 36,9    | 35,2  | 40,1       | 41,0      | 29,8  | <b>36,6</b>    | 40,3   |
| <b>1907</b> | 41,2    | 34,0  | 40,8       | 40,7      | 30,1  | <b>37,4</b>    | 39,6   |
| <b>1908</b> | 36,2    | 30,9  | 37,0       | 38,2      | 29,4  | <b>34,3</b>    | 36,4   |
| <b>1909</b> | 36,5    | 30,3  | 37,7       | 38,8      | 28,7  | <b>34,4</b>    | 38,0   |
| <b>1910</b> | 34,3    | 31,9  | 38,3       | 39,5      | 28,1  | <b>34,4</b>    | 38,2   |

Извор: Njegić, 1957.

Табела 2.1. Опште стопе морталитета у Источној Србији у периоду 1863–1879. године (по рејонима)

| Година      | Крајина | Млава | Алексинач | Поморавље | Тимок | Источна Србија | Србија |
|-------------|---------|-------|-----------|-----------|-------|----------------|--------|
| <b>1863</b> | 41,7    | 30,8  | 27,6      | 38,3      | 26,3  | <b>32,9</b>    | 35,7   |
| <b>1864</b> | 33,6    | 28,0  | 22,7      | 38,9      | 26,0  | <b>29,8</b>    | 31,7   |
| <b>1865</b> | 31,7    | 21,0  | 27,7      | 27,4      | 21,0  | <b>25,8</b>    | 25,7   |
| <b>1866</b> | 26,7    | 20,1  | 22,5      | 22,1      | 20,2  | <b>22,3</b>    | 24,2   |
| <b>1867</b> | 35,5    | 23,4  | 20,1      | 22,8      | 21,9  | <b>24,7</b>    | 25,7   |
| <b>1868</b> | 37,3    | 27,2  | 24,4      | 32,5      | 21,5  | <b>28,6</b>    | 32,9   |
| <b>1869</b> | 31,5    | 21,7  | 26,3      | 32,2      | 23,0  | <b>26,9</b>    | 30,1   |
| <b>1870</b> | 42,4    | 25,4  | 34,6      | 31,2      | 27,9  | <b>32,3</b>    | 33,7   |
| <b>1871</b> | 34,0    | 20,0  | 24,2      | 31,2      | 24,7  | <b>26,8</b>    | 32,8   |
| <b>1872</b> | 34,5    | 24,7  | 24,1      | 32,2      | 23,0  | <b>27,7</b>    | 32,2   |
| <b>1873</b> | 37,1    | 34,1  | 25,8      | 34,0      | 23,8  | <b>31,0</b>    | 32,3   |
| <b>1874</b> | 42,5    | 42,0  | 25,5      | 42,6      | 23,0  | <b>35,1</b>    | 36,4   |
| <b>1875</b> | 37,5    | 28,3  | 26,2      | 41,0      | 25,8  | <b>31,8</b>    | 31,4   |
| <b>1876</b> | 47,1    | 42,1  | 46,0      | 60,1      | 44,0  | <b>47,9</b>    | 47,7   |
| <b>1877</b> | 45,0    | 26,9  | 26,1      | 31,3      | 30,5  | <b>32,0</b>    | 32,7   |
| <b>1878</b> | 35,2    | 27,2  | 26,2      | 35,1      | 28,8  | <b>30,5</b>    | 32,3   |
| <b>1879</b> | 39,9    | 23,6  | 27,9      | 37,3      | 32,2  | <b>32,2</b>    | 31,4   |

Извор: Njegić, 1957.

Табела 2.2. Опште стопе наталитета у Источној Србији у периоду 1880–1910. године (по рејонима)

| Година | Крајина | Млава | Нишки крај | Поморавље | Тимок | Источна Србија | Србија |
|--------|---------|-------|------------|-----------|-------|----------------|--------|
| 1880   | 41,5    | 36,7  | 41,7       | 39,6      | 35,3  | <b>39,0</b>    | 39,4   |
| 1881   | 47,7    | 42,6  | 46,0       | 48,1      | 42,0  | <b>45,3</b>    | 44,6   |
| 1882   | 46,9    | 43,8  | 45         | 45,5      | 43,0  | <b>44,8</b>    | 43,7   |
| 1883   | 52,2    | 44,1  | 46,1       | 50,5      | 45,4  | <b>37,2</b>    | 46,5   |
| 1884   | 52,1    | 46,4  | 46,6       | 51,7      | 44,2  | <b>48,2</b>    | 47,3   |
| 1885   | 49,7    | 45,0  | 46,8       | 54,1      | 44,1  | <b>47,9</b>    | 46,3   |
| 1886   | 44,4    | 40,9  | 41,0       | 48,4      | 38,5  | <b>42,6</b>    | 41,5   |
| 1887   | 47,0    | 44,1  | 45,0       | 48,0      | 43,5  | <b>45,5</b>    | 45,8   |
| 1888   | 44,0    | 43,2  | 43,5       | 46,8      | 41,8  | <b>43,9</b>    | 45,3   |
| 1889   | 43,2    | 42,3  | 42,5       | 43,5      | 40,0  | <b>42,3</b>    | 43,7   |
| 1890   | 42,6    | 39,7  | 41,0       | 42,4      | 36,0  | <b>40,3</b>    | 39,6   |
| 1891   | 45,8    | 42,7  | 43,2       | 48,6      | 37,4  | <b>43,5</b>    | 44,2   |
| 1892   | 37,2    | 39,0  | 44,1       | 43,4      | 33,9  | <b>39,5</b>    | 41,6   |
| 1893   | 44,6    | 43,4  | 41,2       | 43,0      | 37,5  | <b>41,9</b>    | 41,6   |
| 1894   | 43,0    | 41,3  | 39,2       | 42,0      | 35,1  | <b>40,1</b>    | 41,6   |
| 1895   | 39,5    | 40,5  | 42,4       | 43,5      | 34,3  | <b>40,0</b>    | 43,1   |
| 1896   | 39,1    | 38,6  | 38,4       | 39,7      | 32,7  | <b>37,7</b>    | 40,4   |
| 1897   | 39,1    | 37,3  | 41,1       | 42,1      | 33,5  | <b>38,6</b>    | 41,8   |
| 1898   | 33,9    | 32,0  | 33,6       | 32,7      | 28,3  | <b>32,1</b>    | 34,3   |
| 1899   | 38,8    | 34,6  | 35,7       | 39,0      | 29,2  | <b>35,5</b>    | 38,3   |
| 1900   | 38,5    | 36,3  | 40,0       | 40,0      | 31,7  | <b>37,3</b>    | 41,2   |
| 1901   | 35,0    | 34,7  | 37,1       | 37,8      | 29,2  | <b>34,8</b>    | 37,3   |
| 1902   | 38,4    | 32,9  | 36,7       | 36,5      | 29,9  | <b>34,9</b>    | 37,4   |
| 1903   | 38,0    | 37,9  | 38,7       | 41,6      | 29,7  | <b>37,2</b>    | 39,7   |
| 1904   | 36,9    | 33,6  | 40,2       | 39,8      | 29,8  | <b>36,1</b>    | 39,1   |
| 1905   | 37,3    | 31,2  | 35,6       | 37,4      | 27,1  | <b>33,7</b>    | 36,6   |
| 1906   | 36,9    | 35,2  | 40,1       | 41,0      | 29,8  | <b>36,6</b>    | 40,3   |
| 1907   | 41,2    | 34,0  | 40,8       | 40,7      | 30,1  | <b>37,4</b>    | 39,6   |
| 1908   | 36,2    | 30,9  | 37,0       | 38,2      | 29,4  | <b>34,3</b>    | 36,4   |
| 1909   | 36,5    | 30,3  | 37,7       | 38,8      | 28,7  | <b>34,4</b>    | 38,0   |
| 1910   | 34,3    | 31,9  | 38,3       | 39,5      | 28,1  | <b>34,4</b>    | 38,2   |

Извор: Njegić, 1957.

Табела 3.1. Опште стопе природног прираштаја у Источној Србији у периоду 1863–1879. године (по рејонима)

| Година      | Крајина | Млава | Алексинач | Поморавље | Тимок | Источна Србија | Србија |
|-------------|---------|-------|-----------|-----------|-------|----------------|--------|
| <b>1863</b> | 1,5     | 11,5  | 16,5      | 8,7       | 11,4  | <b>9,9</b>     | 8,1    |
| <b>1864</b> | 11,4    | 15,6  | 18,1      | 9,3       | 12,3  | <b>13,3</b>    | 14,0   |
| <b>1865</b> | 15,9    | 23,5  | 16,7      | 23,5      | 20,4  | <b>20,0</b>    | 21,3   |
| <b>1866</b> | 17,5    | 26,2  | 23,6      | 27,9      | 20,6  | <b>23,2</b>    | 21,5   |
| <b>1867</b> | 10,5    | 20,4  | 21,0      | 27,2      | 12,4  | <b>18,3</b>    | 19,1   |
| <b>1868</b> | 7,8     | 19,8  | 21,9      | 19,0      | 18,3  | <b>17,4</b>    | 13,1   |
| <b>1869</b> | 15,4    | 25,3  | 18,4      | 17,6      | 17,7  | <b>18,9</b>    | 13,9   |
| <b>1870</b> | 0,2     | 18,4  | 7,4       | 17,0      | 9,9   | <b>10,6</b>    | 11,6   |
| <b>1871</b> | 12,0    | 4,2   | 21,8      | 17,1      | 15,7  | <b>14,2</b>    | 10,8   |
| <b>1872</b> | 11,3    | 15,3  | 16,4      | 8,7       | 16,0  | <b>13,5</b>    | 7,0    |
| <b>1873</b> | 4,5     | 6,7   | 15,5      | 9,4       | 13,0  | <b>9,8</b>     | 9,8    |
| <b>1874</b> | -2,3    | -2,0  | 17,3      | -0,6      | 17,1  | <b>5,9</b>     | 5,3    |
| <b>1875</b> | 10,5    | 20,1  | 17,7      | 5,4       | 14,2  | <b>13,6</b>    | 14,6   |
| <b>1876</b> | -1,8    | 0,7   | 6,8       | -12,1     | -12,3 | <b>-3,7</b>    | -6,6   |
| <b>1877</b> | -12,3   | 7,0   | 2,9       | 5,2       | -6,5  | <b>-0,7</b>    | -0,3   |
| <b>1878</b> | 2,9     | 7,7   | 10,3      | 3,3       | 0,1   | <b>4,9</b>     | 4,6    |
| <b>1879</b> | 3,3     | 17,4  | 11,5      | 2,2       | 5,5   | <b>8,0</b>     | 7,9    |

Извор: Njegić, 1957.

Табела 3.2. Опште стопе природног прираштаја у Источној Србији у периоду 1880–1910. године (по рејонима)

| Година | Крајина | Млава | Нишки крај | Поморавље | Тимок | Источна Србија | Србија |
|--------|---------|-------|------------|-----------|-------|----------------|--------|
| 1880   | -1,7    | 6,7   | 8,6        | 4,9       | 5,3   | <b>4,8</b>     | 8,9    |
| 1881   | 19,6    | 19,2  | 23,1       | 22,9      | 17,9  | <b>20,5</b>    | 20,4   |
| 1882   | 21,9    | 20,2  | 22,0       | 21        | 20,4  | <b>21,1</b>    | 20,9   |
| 1883   | 25,2    | 25,2  | 24,9       | 25,1      | 24,5  | <b>25,0</b>    | 24     |
| 1884   | 24,6    | 24,6  | 20,6       | 22,7      | 22,2  | <b>22,9</b>    | 22,5   |
| 1885   | 14,4    | 18,8  | 21,0       | 26,2      | 16,1  | <b>19,3</b>    | 19,5   |
| 1886   | 11,5    | 16,0  | 12,8       | 18,0      | 8,5   | <b>13,4</b>    | 12,1   |
| 1887   | 20,5    | 22,1  | 22,7       | 25,0      | 23,8  | <b>22,8</b>    | 21,2   |
| 1888   | 15,3    | 19,2  | 20,0       | 21,2      | 17,4  | <b>18,6</b>    | 21,1   |
| 1889   | 13,7    | 18,1  | 19,6       | 20,2      | 17,8  | <b>17,9</b>    | 18,4   |
| 1890   | 17,8    | 18,5  | 18,2       | 25,3      | 16,0  | <b>19,2</b>    | 14,7   |
| 1891   | 14,7    | 19,7  | 11,6       | 24,8      | 16,0  | <b>17,4</b>    | 18,0   |
| 1892   | -12,8   | 6,4   | 12,4       | 13,7      | 1,0   | <b>4,1</b>     | 8,6    |
| 1893   | 14,7    | 18,2  | 14,9       | 17,4      | 13,4  | <b>15,7</b>    | 12,6   |
| 1894   | 17,2    | 14,5  | 14,2       | 14,4      | 16,1  | <b>15,3</b>    | 14,1   |
| 1895   | 12,3    | 16,5  | 16,4       | 18,7      | 10,8  | <b>14,9</b>    | 16,6   |
| 1896   | 11,8    | 14,2  | 11,6       | 8,4       | 10,6  | <b>11,3</b>    | 13,9   |
| 1897   | 9,7     | 10,4  | 14,7       | 16,2      | 10,5  | <b>12,3</b>    | 15,7   |
| 1898   | 6,9     | 11,1  | 11,2       | 8,7       | 11,5  | <b>9,9</b>     | 11,9   |
| 1899   | 18,0    | 15,0  | 11,6       | 15,4      | 10,4  | <b>14,1</b>    | 14,4   |
| 1900   | 13,7    | 15,1  | 17,4       | 17,9      | 13    | <b>15,4</b>    | 18,4   |
| 1901   | 11,8    | 16,1  | 14,1       | 19,0      | 12,5  | <b>14,7</b>    | 16,6   |
| 1902   | 18,7    | 13,9  | 16,2       | 16,8      | 13,8  | <b>15,9</b>    | 15,5   |
| 1903   | 18,3    | 19,0  | 12,2       | 19,7      | 13,7  | <b>16,6</b>    | 17,1   |
| 1904   | 15,8    | 16,7  | 19,1       | 18,7      | 14,0  | <b>16,9</b>    | 18,1   |
| 1905   | 11,4    | 10,4  | 12,9       | 15,9      | 7,9   | <b>11,7</b>    | 12,5   |
| 1906   | 9,4     | 13,1  | 16,1       | 20,3      | 8,9   | <b>13,6</b>    | 16,4   |
| 1907   | 18,7    | 11,2  | 17,0       | 21,5      | 10,8  | <b>15,8</b>    | 17,4   |
| 1908   | 14,6    | 10,6  | 10,8       | 16,7      | 10,8  | <b>12,7</b>    | 7,3    |
| 1909   | 8,4     | 9,8   | 2,4        | 11,0      | 4,5   | <b>7,2</b>     | 8,9    |
| 1910   | 9,9     | 14,0  | 16,7       | 17,8      | 8,2   | <b>13,3</b>    | 16,2   |

Извор: Njegić, 1957.

## Литература и извори

- Blacker, C. P. 1947. "Stages in population growth." *Eugenics review* 39 (3): 88–101. <https://europepmc.org/scanned?pageindex=1&articles=PMC2986440> (Accessed September 19, 2022).
- Breznik, Dušan. 1977. *Demografija – analiza, metodi i modeli*. Beograd: Centar za demografska istraživanja – Institut društvenih nauka.
- Caldwell, C. John. 1976. "Toward A Restatement of Demographic Transition Theory." *Population and Development Review* 2 (3/4): 321–366. <https://u.demog.berkeley.edu/~jrw/Biblio/Eprints/%20A-C/caldwell.1976.PDR.transition.theory.pdf> (Accessed September 19, 2022).
- Chesnais, J. C. 1990. "Demographic Transition Patterns and Their Impact on the Age Structure." *Population and Development Review* 16 (2): 327–336. doi: 10.2307/1971593
- Dorđević, Tihomir. 1941. *Deca u verovanjima i običajima našeg naroda*, sv. 46. Beograd: Biblioitka Centralnog higijenskog zavoda.
- IDN–CDI (Institut društvenih nauka–Centar za demografska istraživanja). 1963. *Šema stalnih rejona za demografska istraživanja*. Beograd: IDN–CDI.
- Jakšić, Vladimir. 1853. Opšte kretanje stanovništva 1852. godine sravnjeno u petnaestogodišnjem periodu. *Glasnik srbske slovesnosti* 5: 254–273.
- Jakšić, Vladimir. 1869. *Državopis Srbije–Statistique de la Serbie*, Vol. III. Beograd: Statističko odeljenje Ministarstva finansija Kneževine Srbije.
- Kirk, Dudley. 1996. "Demographic transition theory." *Population studies* 50 (3): 361–387. <https://doi.org/10.1080/0032472031000149536>
- Knežević, Aleksandar. 2013. *Istorijskodemografske i etnodemografske osnove razvitka stanovništva Istočne Srbije*. Doktorska disertacija, Univerzitet u Beogradu–Geografski fakultet.
- Knežević, Aleksandar. 2014. "Metodološki problemi demografske analize: Usaglašavanje podataka popisne i vitalne statistike sa administrativno-teritorijalnim promenama (primer Istočne Srbije)." *Demografija* 11: 53–77.
- Knežević, Aleksandar & Gordana Vojković. 2015. "Spatial Extent In Demographic Research–Approach and Problems." *Bulletin of the Serbian Geographical Society* 96 (2): 1–24. doi: 10.2298/GSGD160112001K
- Landry, Adolphe. 1987. "Adolphe Landry on the Demographic Revolution." *Population and Development Review* (13) 4: 731–740.
- Macura, Miloš. 1986. Nedovoljno rađanje: istorijska neminovnost ili izazov društvu. *Razvitak* 26 (4–5): 2–7.
- Macura, Miloš, Miroslav Rašević & Tripo Mulina. 1884. *Stanovništvo Podunavskog regiona*. Beograd: Ekonomski institut.

- Milosavljević, M. Sava. 1913. *Srpski narodni obiçaji iz Sreza Homoljskog*. Srpski etnografski zbornik, knj. XIX. Beograd: Srpska Kraljevska Akademija.
- Njegić, Radmila, prir. 1957. *Prirodno kretanje stanovništva Srbije 1863–1954. godine*. „Prikazi“ 20. Beograd: Zavod za statistiku NR Srbije.
- Pavlović, Mirjana & Mladena Prelić. 2015. „Država, statistika, manjine i moć: etnički ‘drugi’ u Kneževini i Kraljevini Srbiji u ogledalu popisa stanovništva“. *Glasnik Etnografskog instituta SANU* 63 (1): 147–165. doi: 10.2298/GEI1501147P
- Radovanović, Milovan. 1958. „Broj i porast stanovništva Istočne Srbije od 1834 do 1953. godine“. *Zbornik radova Geografskog instituta PMF* 5: 1–14.
- Radovanović, Svetlana. 2005. „Dva veka popisne statistike u Srbiji“. *Demografija* 2: 33–43.
- Rašević, Miroslav. 1971. *Determinante fertiliteta stanovništva u Jugoslaviji*. Beograd. Institut društvenih nauka–Centar za demografska istraživanja.
- Spasovski, Milena. 2003. „Depopulacija i populaciona ekspanzija–rezultat demografske tranzicije i osnova regionalizacije.“ U *Demografske osnove regionalizacije Srbije*, Posebna izdanja, knj. 54, prir. Milena Spasovski, 11–72. Beograd: SANU–GI „Jovan Cvijić“.
- Statistika Kraljevine Srbije 1892*, Knjiga I. Beograd: Statističko odeljenje Ministarstva narodne privrede Kraljevine Srbije.
- Statistika Kraljevine Srbije 1898*, Knjiga VIII. Beograd: Statističko odeljenje Ministarstva narodne privrede Kraljevine Srbije.
- Thompson, S. Warren. 1929. “Population.” *American Journal of Sociology* 34 (6): 959–975. <https://u.demog.berkeley.edu/~jrw/Biblio/Eprints/%20T-V/thompson.1929.AJS.population.pdf> (Accessed September 19, 2022).
- Veljović, Radmila. 2015. *Društveni okvir odlaganja rađanja u Srbiji*. Beograd: Biblioteka Initium, Zadužbina Andrejević.
- Veljović, Radmila. 2017. „Odlaganje rađanja – Referentni okvir motivacionog sistema.“ *Demografija* 14: 47–63.
- Vesić, Ž. Miladin. 1966. *Kontrola rađanja i pojava depopulacije u Istočnoj Srbiji*. Magistarska teza – originalni rukopis, Požarevac.
- Vesić, Ž. Miladin. 1978. *Stanovništvo i migracije u Istočnoj Srbiji*. Posebno izdanje, knj. 31. Beograd: SANU – Geografski institut “Jovan Cvijić”, 1–153.
- Vlahović, Petar. 2002. *Srbija – zemlja, narod, život, obiçaji*. Beograd: Stručna knjiga.
- Vukanović, Tatomir. 1970. „Kontrola rađanja u istočnoj i južnoj Srbiji“. *Vranjski glasnik* 4: 157–213.

Примљено / Received: 17. 11. 2022.

Прихваћено / Accepted: 08. 05. 2023.